



naše značka
5002285177

vyřizuje
Eva Strnadová

datum
08.01.2021

IMARI spol. s r.o.
Herdovská 935
19800 Praha

Věc:

Stavební úpravy v ul. Dělnická

K.ú. - p.č.: Ústí nad Orlicí-1670/2, 1730/1, 1615/3

Stavebník: Město Ústí nad Orlicí, Sychrova 16, 56201 Ústí nad Orlicí

Účel stanoviska: Povolení stavby - stavební režim (ÚR+SP)

GasNet, s.r.o., jako provozovatel distribuční soustavy (PDS) a technické infrastruktury, zastoupený GasNet Služby, s.r.o., vydává toto stanovisko:

V ZÁJMOVÉM ÚZEMÍ STAVBY SE NACHÁZÍ TATO PLYNÁRENSKÁ ZAŘÍZENÍ A PLYNOVODNÍ PŘÍPOJKY:

STL plynovod OCEL DN 150, DN 100 + STL přípojka
NTL plynovod OCEL DN 80 + NTL přípojky
Zrušené plynovodní potrubí

Zrušené plynovodní potrubí je odstaveno od provozované části plynovodní sítě, a proto jej nelze vytýčit dle předepsaného postupu.

Při provádění prací ve vyznačeném prostoru požadujeme dbát zvýšené opatrnosti, protože při mechanickém poškození plynovodu je možnost vzniku výbušné směsi.

Pro realizaci stavby stanovujeme tyto podmínky:

Při souběhu, křížení inž. sítí a plynárenského zařízení požadujeme dodržení ČSN 73 6005, tab. 1 a 2, TPG 702 04, zákon č.458/2000 Sb., případně další předpisy a ČSN související s uvedenou stavbou.

- Křížení kanalizace s plynárenským zařízením bude kolmé, nebo pod úhlem max. 60°.

- Stavební objekty (včetně kanalizačního potrubí, betonových patek, rozvodných pilířů, sloupů NN, el.kabelů NN, sloupků či pilířů oplocení, dopravního značení, atd.) musí být umístěny min. 1 m od plynárenských vedení - měřeno kolmo na půdorysný obrys potrubí.

- Budoucí úprava povrchu terénu nad plynárenským zařízením musí být provedena tak, aby nedošlo ke změně hloubky uložení plynárenského zařízení vč. poklopů armatur a povrch byl z rozebíratelného materiálu (dlažba, betonový asfalt, nearmovaný beton v tloušťce do 5 cm apod.).

V případě nutnosti provádění terénních úprav pozemku nad plynovodem musí být průkazně zjištěna hloubka uložení stávajícího plynovodu. Následné úpravy terénu musí být provedeny tak, aby konečné uložení plynovodu bylo prokazatelně od 1 - 1,50 m.

- Zemní práce nesmí být prováděny do větší hloubky než 40 cm nad povrchem stávajícího plynárenského zařízení. Pískové lože kolem PZ bude min. 10cm pod a 20cm nad PZ.

GasNet Služby, s.r.o.

Plynárenská 499/1 · Zábřovice · 602 00 Brno · T 555 90 10 10 · www.gasnet.cz

IČ: 27935311 · DIČ: CZ27935311

Zápis do obchodního rejstříku: Krajský soud v Brně, sp. zn. C 57165, dne 26. 7. 2007

Certificate of incorporation: Regional Court in Brno, ref. number C 57165, on 26th July 2007

Zákaznická linka GasNet 555 90 10 10, info@gasnet.cz, www.gasnet.cz

- Nové uliční vpusti musí být umístěny v minimální vzdálenosti 0,5 m od obrysu stávajícího PZ.
- Po odtěžení stávající konstrukce vozovky bude podstatně sníženo krytí stávajícího plynovodu a přípojek. Proto je vyloučeno použití těžké mechanizace (zejména válců s trny, zemních fréz atd.) přímo nad potrubím. Zejména je třeba věnovat při provádění prací zvýšenou pozornost a opatrnost u míst s odbočkami, kde navrtávací odbočkový T-kus vyčnívá nad vlastní potrubí a mohlo by dojít k jeho odtržení. Dále je třeba ověřit polohu přípojek, které jsou nad vlastním potrubím plynovodního řádu a navíc zpravidla uloženy kolmo na plynovod (a tím i komunikaci).
- Dojde - li k dočasnému snížení krytí plynárenského zařízení, při realizaci požadujeme chránit plynovody před mechanickým poškozením při pojiždění betonovými panely, popř. ocelovými plechy o tloušťce min. 3 cm.
- Dopravní značení musí být umístěno od stávajícího plynárenského zařízení v minimální vzdálenosti 1 m.
- Nepoškodit nadzemní části STL plynovodu (orientační sloupky, uzávěry, odvodňovače atd.);

Při realizaci stavby je nutno dodržovat veškerá pravidla stanovená pro práce v ochranném pásmu (OP) plynárenského zařízení a plynovodních přípojek, které činí 1 m na každou stranu měřeno kolmo od osy plynovodu a přípojek. Požadujeme respektovat průběh a ochranné pásmo plynárenského zařízení. Veškeré stavební práce budou prováděny v OP výhradně ručním způsobem a musí být vykonávány tak, aby v žádném případě nenarušily bezpečný provoz uvedených plynárenských zařízení a plynovodních přípojek.

Pokud stavba vyvolá výškovou nebo směrovou úpravu trasy plynárenského zařízení, bude zpracována PD přeložek plynárenských zařízení.

Info a následné stanovisko k přeložce: <https://dpo.gasnet.cz/zadost>

Budou-li dodrženy výše uvedené podmínky, se stavbou "Stavební úpravy v ul. Dělnická" souhlasíme.

V rozsahu této stavby souhlasíme s povolením stavby dle zákona 183/2006 Sb. ve znění pozdějších předpisů. Tento souhlas platí pro územní řízení, řízení o územním souhlasu, veřejnoprávní smlouvy pro umístění stavby, zjednodušené územní řízení, ohlášení, stavební řízení, společné územní a stavební řízení, veřejnoprávní smlouvu o provedení stavby nebo oznámení stavebního záměru s certifikátem autorizovaného inspektora.

V zájmovém území se mohou nacházet plynárenská zařízení jiných vlastníků či správců, případně i dlouhodobě nefunkční/neprovozovaná plynárenská zařízení bez dostupných informací o jejich poloze a vlastnictví.

Plynárenská zařízení a plynovodní přípojky (dále jen PZ) jsou dle ust. § 2925 zákona č. 89/2012 Sb., občanského zákoníku, provozovány jako zařízení zvláště nebezpečná a z tohoto důvodu jsou chráněna ochranným pásmem dle zákona č. 458/2000 Sb. ve znění pozdějších předpisů.

Rozsah ochranného pásma je stanoven v zákoně 458/2000 Sb. ve znění pozdějších předpisů.

Stavební činnosti je možné realizovat pouze při dodržení podmínek stanovených v tomto stanovisku. Nebudou-li tyto podmínky dodrženy, budou stavební činnosti považovány dle § 68 zákona č. 458/2000 Sb. ve znění pozdějších předpisů za činnost bez našeho předchozího souhlasu. Při každé změně projektu nebo stavby (zejména trasy navrhovaných inženýrských sítí) je nutné požádat o nové stanovisko k této změně.

Nedodržení podmínek uvedených v tomto stanovisku zakládá odpovědnost stavebníka za vzniklé škody.

Za stavební činnosti se pro účely tohoto stanoviska považují všechny činnosti prováděné v ochranném pásmu PZ (tzn. bezvýkopové technologie a terénní úpravy) a činnosti mimo ochranné pásmo, pokud by takové činnosti mohly ohrozit bezpečnost a spolehlivost PZ (např. trhací práce, sesuvy půdy, vibrace, apod.).

Případné zřizování stavenišť, skladování materiálů, stavebních strojů apod. bude realizováno mimo ochranné pásmo PZ (není-li ve stanovisku uvedeno jinak).

Při použití nákladních vozidel, stavebních strojů a mechanismů požadujeme zabezpečit případný přejezd přes PZ uložením betonových panelů v místě přejezdu PZ.

PŘI REALIZACI STAVBY BUDOU DODRŽENY TYTO PODMÍNKY PRO PROVÁDĚNÍ STAVEBNÍ ČINNOSTI:

(1) Před zahájením stavební činnosti bude provedeno vytyčení trasy a přesné určení uložení PZ. Vytyčení trasy provede příslušná regionální oblast ZDARMA. Formulář a kontakt naleznete na <https://www.gasnet.cz/cs/ds-vytyceni-pz/>, lze využít QR kód, který je uveden v tomto stanovisku. Při podání žádosti uvede žadatel naši značku (číslo jednací) uvedenou v úvodu

tohoto stanoviska a sdělí termín zahájení a ukončení stavby. O provedeném vytyčení trasy bude sepsán protokol. Přesné určení uložení PZ (sondou) je povinen provést stavebník na svůj náklad.
BEZ VYTYČENÍ TRASY A PŘESNÉHO URČENÍ ULOŽENÍ PZ STAVEBNÍKEM NESMÍ BÝT VLASTNÍ STAVEBNÍ ČINNOST ZAHÁJENA. VYTYČENÍ POVAŽUJEME ZA ZAHÁJENÍ STAVEBNÍ ČINNOSTI V OCHRANNÉM A BEZPEČNOSTNÍM PÁSMU PZ. PROTOKOL O VYTYČENÍ MÁ PLATNOST 2 MĚSÍCE.

(2) Stavebník je povinen stavebnímu podnikateli prokazatelně předat kopii tohoto stanoviska. Převzetí kopie stvrdí stavební podnikatel stavebníkovi svým podpisem a zápisem do stavebního deníku. Pracovníci provádějící stavební činnosti budou prokazatelně seznámeni s polohou PZ, rozsahem ochranného pásma a těmito podmínkami.

(3) Bude dodržena mj. ČSN 73 6005, TPG 702 01, TPG 702 04, TPG 700 03, zákon č. 458/2000 Sb. ve znění pozdějších předpisů, případně další předpisy související s uvedenou stavbou.

(4) Při provádění stavební činnosti v ochranném pásmu PZ vč. přesného určení uložení PZ je stavebník povinen učinit taková opatření, aby nedošlo k poškození PZ nebo ovlivnění jejich bezpečnosti a spolehlivosti provozu. Nebude použito nevhodného nářadí, zemina bude těžena pouze ručně bez použití pneumatických, elektrických, bateriových a motorových nářadí.

(5) V případě použití bezvýkopových technologií (např. protlaku) bude před zahájením stavební činnosti provedeno úplné obnažení PZ v místě křížení na náklady stavebníka. Technologie musí být navržena tak, aby v místě křížení nebo souběhu s PZ byl dostatečný stranový nebo výškový odstup od PZ, který zajistí nepoškození PZ během prací a to s ohledem na použitou bezvýkopovou technologii a všechny její účinky na okolní terén. V případě, že nemůže být tato podmínka dodržena, nesmí být použita bezvýkopová technologie.

(6) Odkrytá PZ budou v průběhu nebo při přerušení stavební činnosti řádně zabezpečena proti jejich poškození.

(7) Poklapy uzávěrů a ostatních armatur na PZ, vč. hlavních uzávěrů plynu (HUP) na odběrném plynovém zařízení udržovat stále přístupné a funkční po celou dobu trvání stavební činnosti.

(8) Bude zachována hloubka uložení PZ (není-li ve stanovisku uvedeno jinak).

(9) Stavebník je povinen neprodleně oznámit každé i sebemenší poškození PZ (vč. drobných vrypů do PE potrubí, poškození izolace, signalizačního vodiče, výstražné fólie, markeru atd.) na telefon 1239.

(10) Před provedením zásypu výkopu a v průběhu stavby bude provedena kontrola dodržení podmínek stanovených pro stavební činnosti v ochranném pásmu PZ. Povinnost kontroly se vztahuje i na PZ, která nebyla odhalena. Kontrolu provede příslušná regionální oblast (formulář a kontakt naleznete na <https://www.gasnet.cz/cs/ds-vytyceni-pz/>, lze využít QR kód, který je uveden v tomto stanovisku). Při žádosti uvede žadatel naši značku (číslo jednací) uvedenou v úvodu tohoto stanoviska. Kontrolu je třeba objednat min. 5 dnů předem. Předmětem kontroly je také ověření dodržení stanovené odstupové vzdálenosti staveb, které byly povoleny v ochranném a bezpečnostním pásmu PZ.

(11) O provedené kontrole bude sepsán protokol. Bez provedené kontroly nesmí být PZ zasypána. Stavebník je povinen na základě výzvy provozovatele PZ, nebo jeho zástupce doložit průkaznou dokumentaci o nepoškození PZ během výstavby nebo provést na své náklady kontrolní sondy v místě styku stavby s PZ.

(12) PZ budou po kontrole řádně podsypána a obsypána těžkým pískem, bude provedeno zhutnění a bude osazena výstražná fólie žluté barvy, vše v souladu s TPG 702 01, TPG 702 04.

(13) Neprodleně po skončení stavební činnosti budou řádně osazeny všechny poklapy a nadzemní prvky PZ.

(14) Pokud stavebník nedodrží podmínky stanovené tímto stanoviskem bude činnost stavebníka vyhodnocena provozovatelem PZ jako narušení ochranného nebo bezpečnostního pásma PZ a budou z toho vyvozeny příslušné důsledky.

Platí pouze pro území vyznačené v příloze tohoto stanoviska a to 24 měsíců ode dne jeho vydání.

V případě dotčení pozemku v majetku společnosti GasNet, s.r.o. je třeba dále projednat smluvní vztah k tomuto pozemku. Kontakt na projednání naleznete na adrese www.gasnet.cz/cs/kontaktni-system/, činnost Smluvní vztahy - pozemky a budovy plynárenských zařízení.

Za správnost a úplnost dokumentace předložené s žádostí včetně jejího souladu s platnými předpisy plně zodpovídá její zpracovatel. Stanovisko nenahrazuje případná další stanoviska k jiným částem stavby.

V případě další korespondence nebo jednání (např. změna stavby) uvádějte naši značku - 5002285177 a datum tohoto stanoviska. Kontakty jsou k dispozici na <https://www.gasnet.cz/cs/kontaktni-system/>.

A handwritten signature in blue ink, appearing to read 'Eva Strnadová'.

GasNet, s.r.o.
zastoupená společností GasNet Služby, s.r.o., IČ 27935311
Eva Strnadová
Technik externích požadavků-Čechy
Oddělení zpracování ext. požadavků-Čechy
EVA.STRNADOVA@GASNET.CZ



Zažádejte o vytyčení

Přílohy: Orientační zakres plynárenského zařízení, Detailní zakres plynárenského zařízení, Ověřená příloha žadatele, Ověřená příloha žadatele, Ověřená příloha žadatele

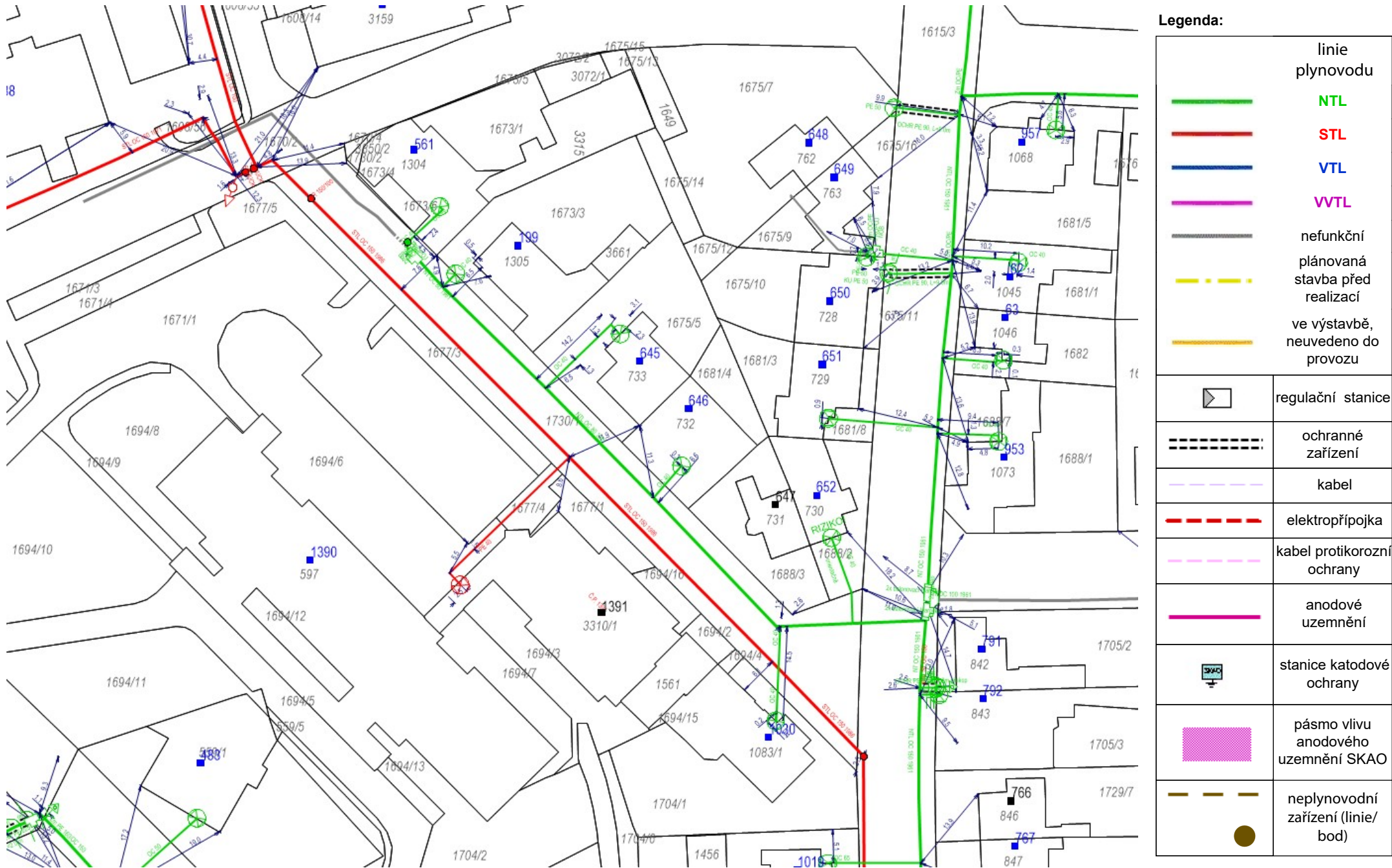
Příloha: Orientační záznam plynárenského zařízení. Tato příloha je nedílnou součástí stanoviska č. 5002285177 ze dne 08.01.2021.

Provozovatel DS: GasNet, s.r.o.; Stavebník: Město Ústí nad Orlicí, Sychrova 16, 56201 Ústí nad Orlicí. K.ú.: Ústí nad Orlicí-1670/2, 1730/1, 1615/3.



Příloha: Detailní zakres plynárenského zařízení. Tato příloha je nedílnou součástí stanoviska č. 5002285177 ze dne 08.01.2021.

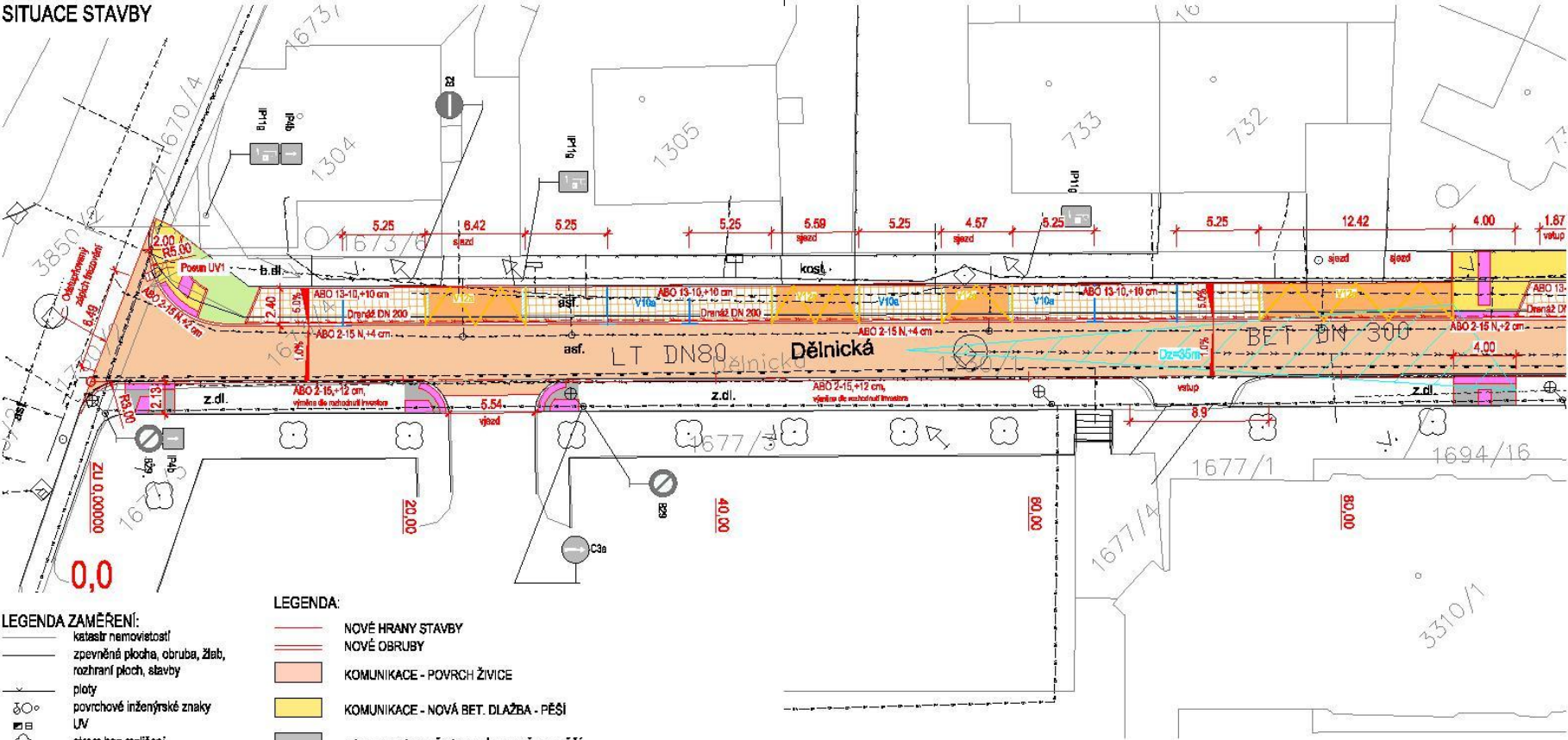
Provozovatel DS: GasNet, s.r.o.; Stavebník: Město Ústí nad Orlicí, Sychrova 16, 56201 Ústí nad Orlicí. K.ú.: Ústí nad Orlicí-1670/2, 1730/1, 1615/3.



Příloha: Ověřená příloha žadatele. Tato příloha je nedílnou součástí stanoviska č. 5002285177 ze dne 08.01.2021.

Provozovatel DS: GasNet, s.r.o.; Stavebník: Město Ústí nad Orlicí, Sychrova 16, 56201 Ústí nad Orlicí. K.ú.: Ústí nad Orlicí-1670/2, 1730/1, 1615/3.

SITUACE STAVBY



LEGENDA ZAMĚŘENÍ:

- Katastr nemovitostí
- zpevněná plocha, obruba, žlab, rozhraní ploch, stavby
- ploty
- povrchové inženýrské znaky
- UV
- strom bez rozlišení
- sloup
- dopravní značení
- veřejné osvětlení

LEGENDA SÍTĚ:

- SÍTĚ SDĚLOVACÍ
- NN
- VN
- PLYN STL, VTL
- KANALIZACE SPLAŠKOVÁ
- VEŘEJNÉ OSV.
- VODOVOD

POZNÁMKY:
1) inženýrské sítě jsou zakresleny orientačně

LEGENDA:

- NOVÉ HRANY STAVBY
- NOVÉ OBRUBY
- KOMUNIKACE - POVRCH ŽIVICE
- KOMUNIKACE - NOVÁ BET. DLAŽBA - PĚŠÍ
- KOMUNIKACE - PŘESKL. PŮV. DLAŽBY - PĚŠÍ
- KOMUNIKACE - POVRCH DLAŽBA PRO NEVIDOMÉ
- KOMUNIKACE - POVRCH DLAŽBA - SJEZDY
- KOMUNIKACE - VEGETAČNÍ DLAŽBA - PARK. STÁNÍ
- KOMUNIKACE - SIL. PŘÍDLAŽBA - PARK. STÁNÍ
- ZELEŇ
- DOPRAVNÍ ZNAČENÍ

- B2 STÁVAJÍCÍ SDZ
- P4 MONTÁŽ SDZ
- V40a VODOROVNÉ DZ
- V12a
- ROZHLÍDEOVÉ POMĚRY PRO MÍSTO PŘECHÁZENÍ
- Vd=50km/h; DZ -> 35m dle ČSN 73 8110

D.1

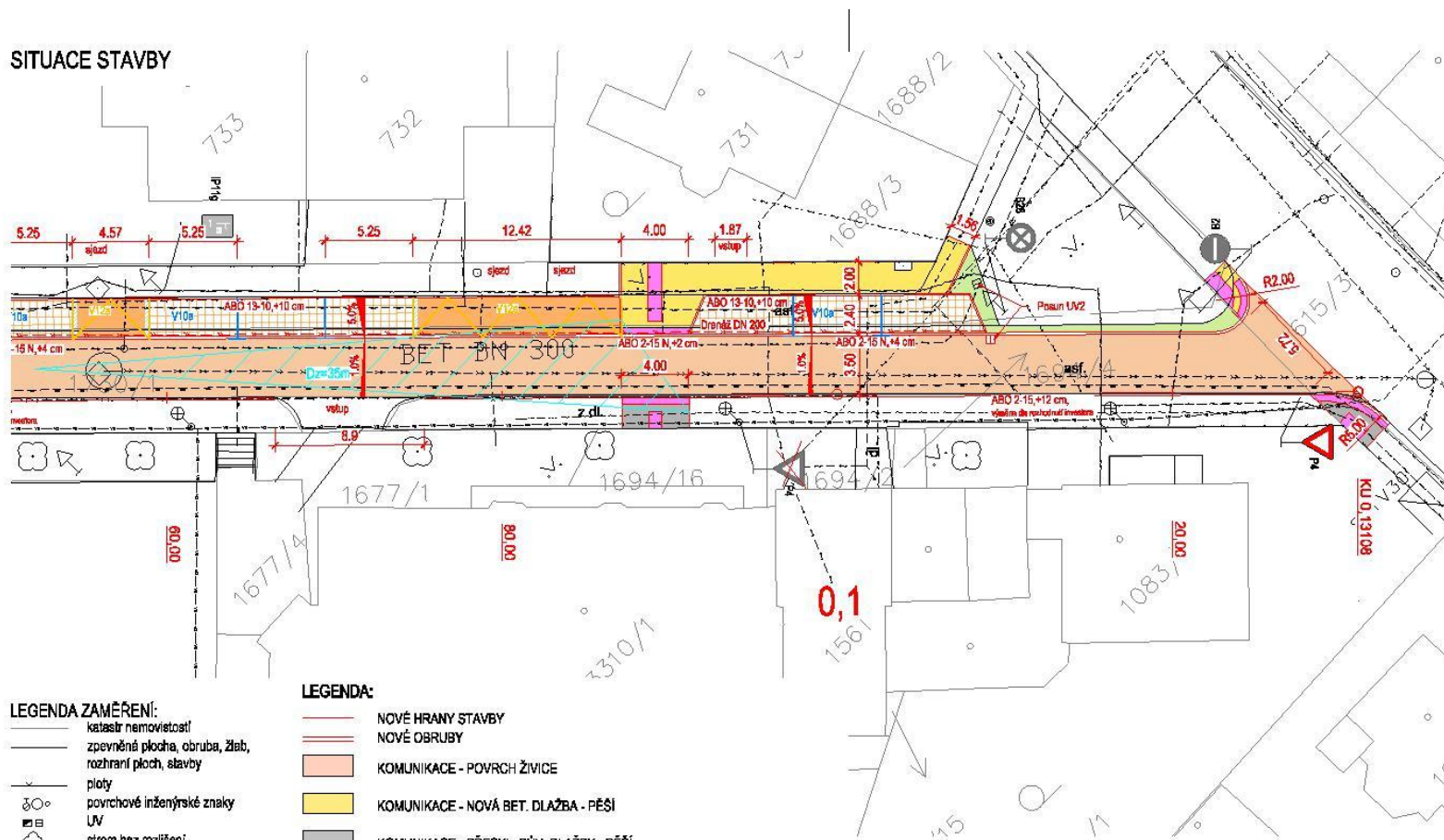
SOUŘADNICOVÝ S-JTSK, VÝŠKOVÝ SYSTÉM BpV

Investor: Město Ústí nad Orlicí Sychrova 16 562 24 Ústí nad Orlicí IČ: 00279676		Stavba: Stavební úpravy v ul. Dělňická		Projektant: Ing. Ondřej Kaplan	
Kraj: Pardubický		Obec: Ústí nad Orlicí		Výpracoval: Ing. Ondřej Kaplan	
Datum vydání: 01/2021		Stupeň: DSP		Schválil: Ing. Ondřej Kaplan	
Hlavní projektant: IMARI spol. s r.o. Herdovská 935, 198 00 Praha imari.projekt@seznam.cz		Název přílohy: SITUACE STAVBY		Č. zakázky: 20.11.27	
Form. A4:		Měřítko: 1:250		Paré č.:	
Zr. A4:				Část	
				D.1.1	
				Příloha č.:	
				2.1	

Příloha: Ověřená příloha žadatele. Tato příloha je nedílnou součástí stanoviska č. 5002285177 ze dne 08.01.2021.

Provozovatel DS: GasNet, s.r.o.; Stavebník: Město Ústí nad Orlicí, Sychrova 16, 56201 Ústí nad Orlicí. K.ú.: Ústí nad Orlicí-1670/2, 1730/1, 1615/3.

SITUACE STAVBY



LEGENDA ZAMĚŘENÍ:

- katalist. nemovitost
- zpevněná plocha, obruba, žlab, rozhraní ploch, stavby
- ploty
- povrchové inženýrské značky
- UV
- strom bez rozlišení
- sloup
- dopravní značení
- veřejné osvětlení

LEGENDA SÍTĚ:

- SÍTĚ SDĚLOVACÍ
- NN
- VN
- PLYN STL, VTL
- KANALIZACE SPLAŠKOVÁ
- VEREJNÉ OSV.
- VODOVOD

POZNÁMKY:

1) inženýrské sítě jsou zakresleny orientačně

LEGENDA:

- NOVÉ HRANY STAVBY
- NOVÉ OBRUBY
- KOMUNIKACE - POVRCH ŽIVICE
- KOMUNIKACE - NOVÁ BET. DLAŽBA - PĚŠÍ
- KOMUNIKACE - PŘESKL. PŮV. DLAŽBY - PĚŠÍ
- KOMUNIKACE - POVRCH DLAŽBA PRO NEVIDOMÉ
- KOMUNIKACE - POVRCH DLAŽBA - SJEZDY
- KOMUNIKACE - VEGETAČNÍ DLAŽBA - PARK. STÁNÍ
- KOMUNIKACE - SIL. PŘÍDLAŽBA - PARK. STÁNÍ
- ZELENĚ

DOPRAVNÍ ZNAČENÍ

- B2 STÁVAJÍCÍ SDZ
- P4 DEMONTÁŽ SDZ
- nové P4 MONTÁŽ SDZ
- V40a VODOROVNÉ DZ
- V12a

ROZHLÍDEVOVÉ POMĚRY PRO MÍSTO PŘECHÁZENÍ
Vd=50km/h; DZ -> 35m dle ČSN 73 8110

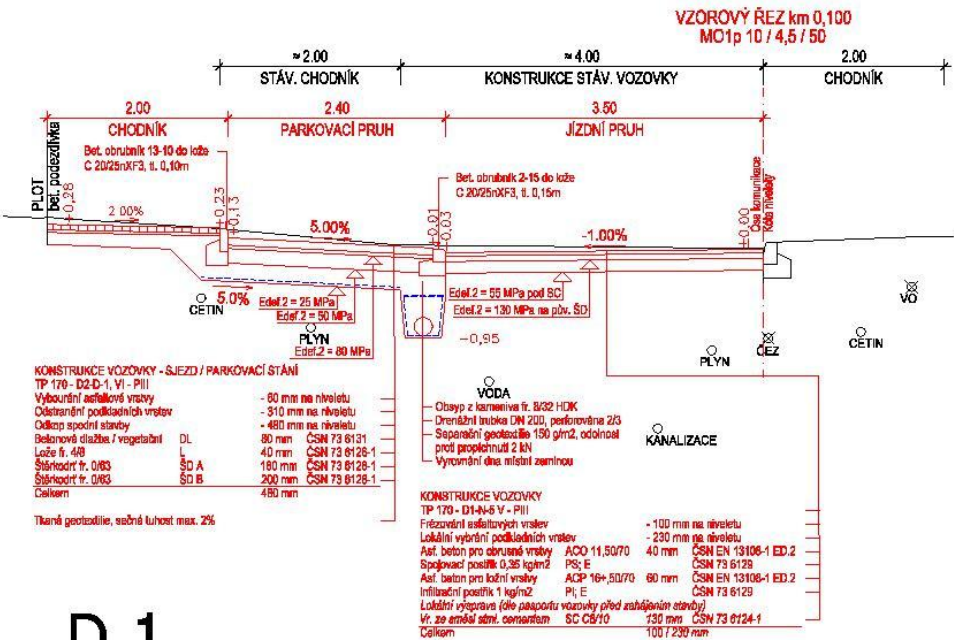
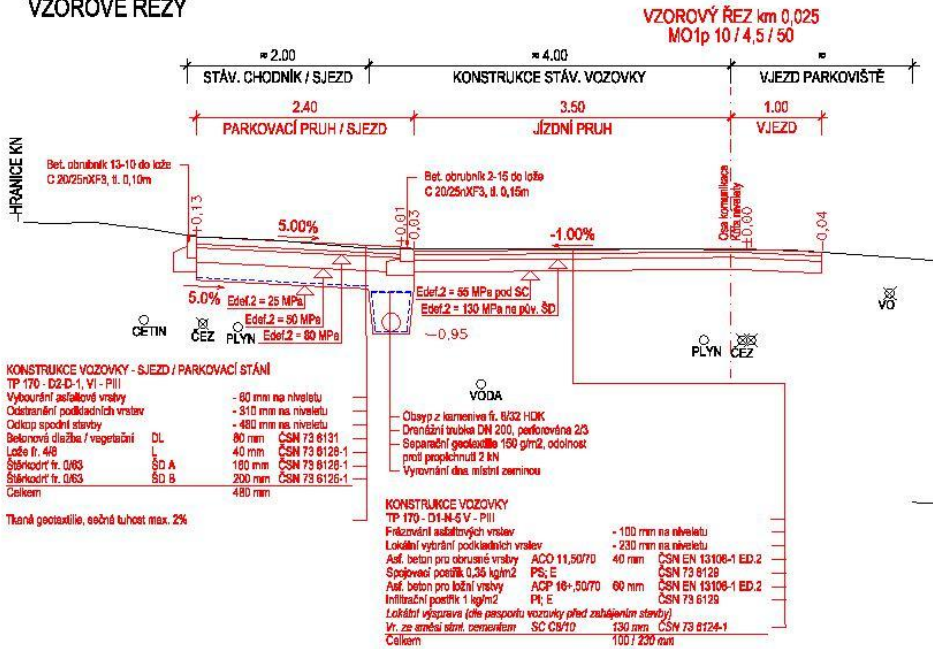
D.1

SOUŘADNICOVÝ S-JTSK, VÝŠKOVÝ SYSTÉM BpV

Investor: Město Ústí nad Orlicí Sychrova 16 562 24 Ústí nad Orlicí IČ: 00279676		Stavba: Stavební úpravy v ul. Dělnická		Projektant: Ing. Ondřej Kaplan	
Kraj: Pardubický		Obec: Ústí nad Orlicí		Výpracoval: Ing. Ondřej Kaplan	
Datum vydání: 01/2021		Stupeň: DSP		Schválil: Ing. Ondřej Kaplan	
Hlavní projektant: IMARI spol. s r.o. Herdovská 935, 198 00 Praha imari.projekt@seznam.cz		Název přílohy: SITUACE STAVBY		Č. zakázky: 20.11.27	
Form. A4: 2x A4		Měřítko: 1:250		Paré č.:	Část D.1.1
					Příloha č.: 2.2

Provozovatel DS: GasNet, s.r.o.; Stavebník: Město Ústí nad Orlicí, Sychrova 16, 56201 Ústí nad Orlicí. K.ú.: Ústí nad Orlicí-1670/2, 1730/1, 1615/3.

VZOROVÉ ŘEZY



D.1

SOUŘADNICOVÝ S-JTSK, VÝŠKOVÝ SYSTÉM BpV

Investor: Město Ústí nad Orlicí Sychrova 16 562 24 Ústí nad Orlicí IČ: 00279676		Stavba: Stavební úpravy v ul. Dělnická		Projektant: Ing. Ondřej Kaplan	
Kraj: Pardubický		Obec: Ústí nad Orlicí		Výpracoval: Ing. Ondřej Kaplan	
Datum vydání: 01/2021		Stupeň: DSP		Schválil: Ing. Ondřej Kaplan	
Hlavní projektant: IMARI spol. s r.o. Herdovská 935, 198 00 Praha imari.projekt@seznam.cz		Název přílohy: VZOROVÉ ŘEZY		Č. zakázky: 20.11.27	
Form. A4:		Měřítko: 1:50		Paré č.:	Část
					Příloha č.:
				D.1.1	4

POZNÁMKY:
Provádění jednotlivých konstrukčních vrstev se řídí platnými normami ČSN.
Konstrukce vozovky je navržena dle katalogu vozovek v TP 170 „Navrhování vozovek pozemních komunikací“.
Návrh odpovídá zatížení a intenzitě dopravy dle charakteru a dopravního významu komunikace.
Napojení staré a nové konstrukce vozovky bude provedeno pomocí přesahů nové konstrukce na stávající.